

El grupo de los escarabajos ambrosiales de la tribu Xyleborini (Coleoptera: Curculionidae), actualmente contiene 30 géneros y aproximadamente 1200 especies que se distribuyen en la mayoría de los bosques en todo el mundo, con una mayor diversidad en los trópicos.

Particularmente, los escarabajos ambrosiales exóticos *Euwallacea* spp. y *Xyleborus glabratus* y sus hongos simbióticos *Fusarium euwallaceae* y *Raffaelea lauricola*; representan una amenaza a los ecosistemas forestales de México.

Desde el año 2015, la CONAFOR en coordinación con el SENASICA suman esfuerzos para ejecutar el “Programa de monitoreo de escarabajos ambrosiales”, cuyos objetivos son:

- a) Vigilar, encontrar, delimitar, contener y erradicar los brotes o incursiones de alguno de los complejos ambrosiales: *X. glabratus*- *R. lauricola* y/o *Euwallacea* sp. –*F. euwallaceae*.
- b) Confirmar la erradicación de alguno de los complejos ambrosiales después de aplicar las medidas de delimitación, contención y erradicación.

## *Euwallacea* spp.-*Fusarium euwallaceae*

Plaga exótica de importancia cuarentenaria originaria del Sudeste de Asia. En América se detectó por primera vez en el 2003 en el Estado de California, E.U. afectando árboles de falsa acacia (*Robinia pseudoacacia*) lychee (*Litchi chilensis*) y acer (*Acer negundo*). Hospeda 52 familias taxonómicas. La actividad de este insecto junto con su hongo simbionte *Fusarium euwallaceae* pone en riesgo la cobertura vegetal nacional, alterando los ecosistemas y sus servicios ambientales derivados.

### Características generales

Insecto perteneciente a la subfamilia Scolytinae, presenta dimorfismo sexual y porta al hongo simbionte *Fusarium euwallaceae*, considerado de alta patogenicidad. Los machos son poco comunes en las poblaciones, ya que presentan alas, ojos, y piezas bucales atrofiadas. Son insectos de talla pequeña, aproximadamente 1.5-2.5 mm de longitud y su cuerpo es color marrón. El declive elitral es aproximadamente dos tercios de la longitud de los élitros.



### Síntomas de los hospedantes con afectación:

- Presencia de múltiples orificios de salida en el fuste. Cuando hay afectación por el hongo simbionte, éstos presentan coloración oscura.
- Muerte regresiva.
- Formación de galerías sinuosas en la albura.



### Hospedantes

Dado que son más de 200 especies, se reportan las familias con mayor impacto económico-ambiental: Anacardiaceae, Apocynaceae, Arecaceae, Asteraceae, Bignoniaceae, Bombacaceae, Boraginaceae, Burseraceae, Casuarinaceae, Ebenaceae, Euphorbiaceae, Fabaceae, Hamamelidaceae, Juglandaceae, Lauraceae, Magnoliaceae, Meliaceae, Moraceae, Oleaceae, Onagraceae, Pinaceae, Platanaceae, Polygalaceae, Rhamnaceae, Rosaceae, Rutaceae, Salicaceae, Sapindaceae y Tiliaceae.

## *Xyleborus glabratus*-*Raffaelea lauricola*

Los escolítidos conocidos como escarabajos ambrosiales son insectos barrenadores de madera, en cuya área de distribución natural aceleran el proceso de degradación de árboles muertos. En México *Xyleborus glabratus* Eichhoff y su simbiote fúngico *Raffaelea lauricola* son exóticos, por lo que representan un alto riesgo para especies de la familia botánica Lauraceae de la cual es preferente de colonización y vulnerable a la enfermedad marchitez del laurel.



### Características generales

Los organismos adultos presentan dimorfismo sexual, siendo los machos de tamaño menor que las hembras y de coloración más clara. Las hembras son voladoras activas y los adultos machos son ápteros y tienen una talla promedio de 2 mm de longitud, son delgados, de forma cilíndrica y color negro a marrón brillante.



### Síntomas del hospedante con afectación

- Cadenas de aserrín compactado en la entrada del orificio de emergencia.
- Retirando la corteza en el punto de ataque, se puede observar orificios y una mancha oscura que se extiende en el xilema circundante.
- Follaje de coloración rojiza o púrpura, este puede ocurrir dentro de una sección de la copa o en su totalidad. Este tiende a permanecer en las ramas.

### Hospedantes

- 120 especies comprendidas en diez géneros:

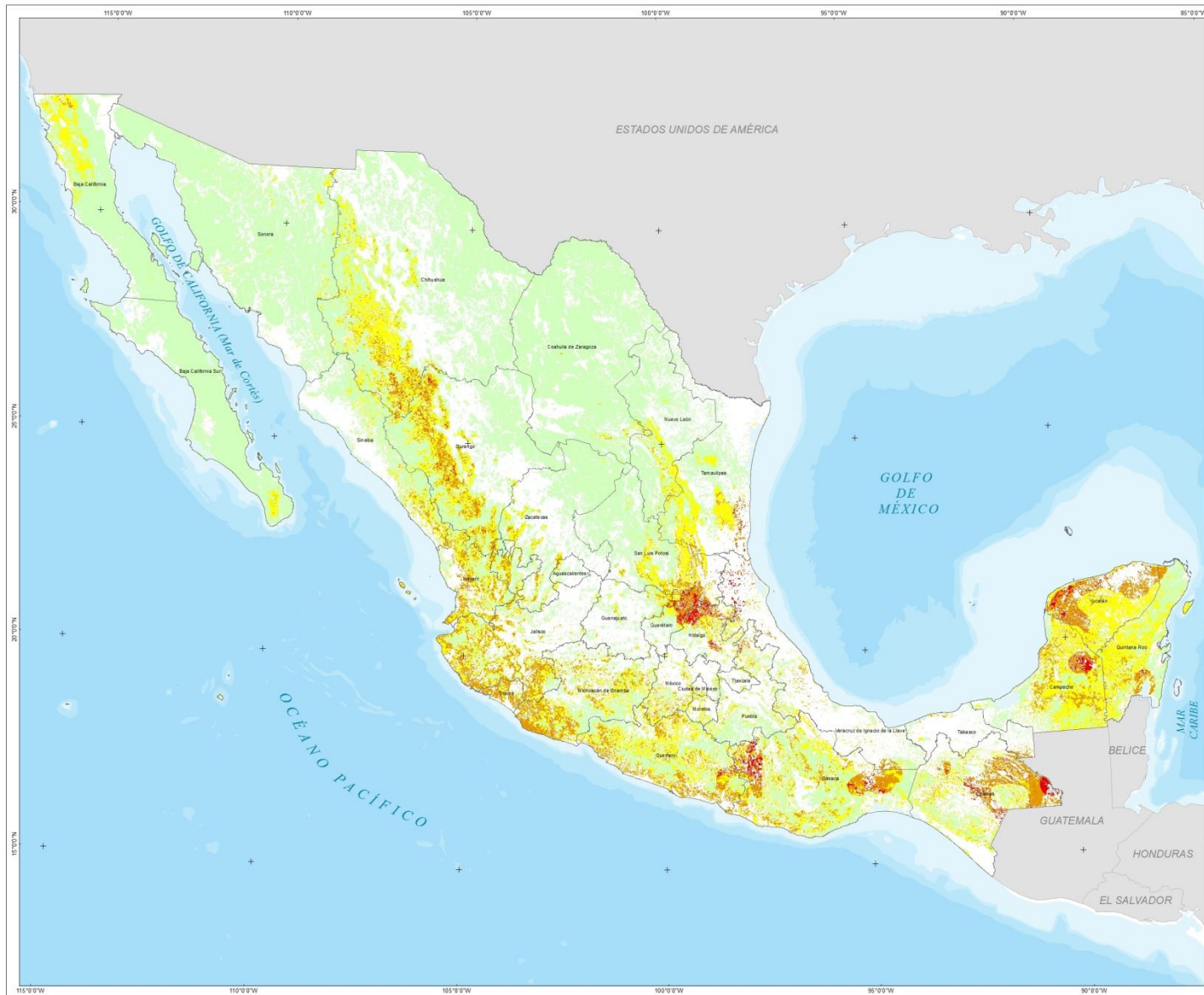
Aiouea, Beilschmiedia, Cassytha, Cinnamomum, Licaria, Litsea, Mocinnodaphne, Nectandra, Ocotea y Persea.



# Alerta Temprana y Evaluación de Riesgo para Escarabajos Ambrosiales Exóticos

## *Euwallacea sp.*

Enero-Marzo de 2019



COMISIÓN NACIONAL FORESTAL

COORDINACIÓN GENERAL DE CONSERVACIÓN  
Y RESTAURACIÓN

GERENCIA DE SANIDAD

### Simbología

- Área geoestadística estatal
- Pais extranjero

### Nivel de Riesgo

- Muy Alto
- Alto
- Moderado
- Bajo

#### DATOS DEL SISTEMA DE REFERENCIA

Proyección: Cónica Conforme de Lambert  
Datum: WGS84  
Parámetros:  
Falso Este: 2 500 000  
Falso Norte: 0  
Meridiano Central: -102  
Paralelo Central: 12  
1° Paralelo Estándar: 17.5  
2° Paralelo Estándar: 29.5



ESCALA NUMÉRICA 1:4 597 667

ESCALA GRÁFICA



FUENTE:

PROYECTO CONAFOR-CONACYT-INECOL  
"Diagnóstico y potencial mitigación del impacto negativo para los bosques en México, por la invasión de los escarabajos ambrosiales *Xyleborus glabratus* y *Euwallacea sp.*, y los hongos altamente patógenos que estos insectos transmiten".

Otros Insumos:

Archivos shapefiles del Monitor de Sequía en México del Servicio Meteorológico Nacional (CONAGUA) Enero de 2019

COMISIÓN NACIONAL FORESTAL  
Periférico Poniente No. 5360  
Col. San Juan de los Ríos, C.P. 45019  
Zapopan, Jalisco  
www.gob.mx/conafor

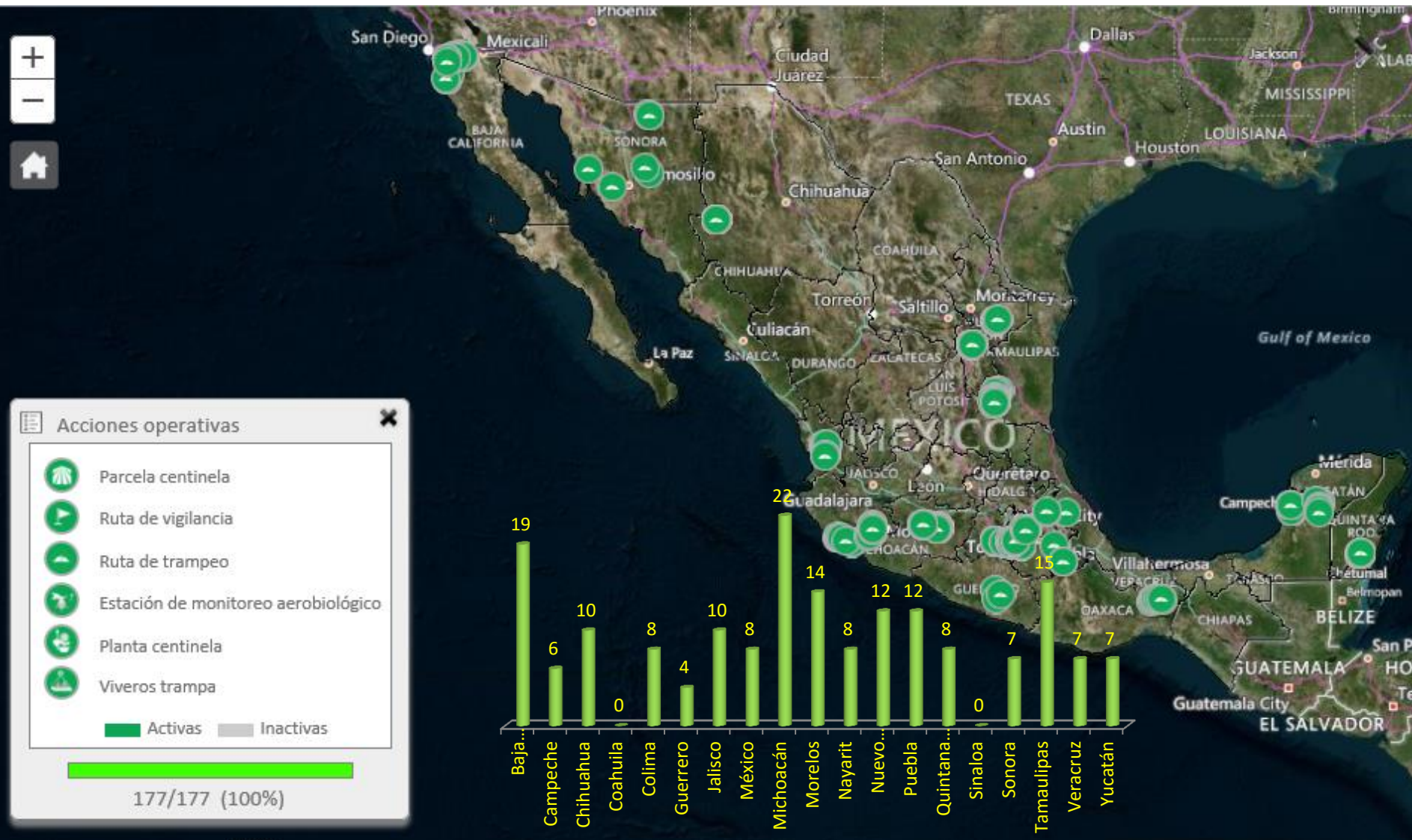
### MAPA DE RIESGO DE ESCARAJOS AMBROSIALES

*Euwallacea sp.* - *Xyleborus glabratus*

ENERO-MARZO 2019

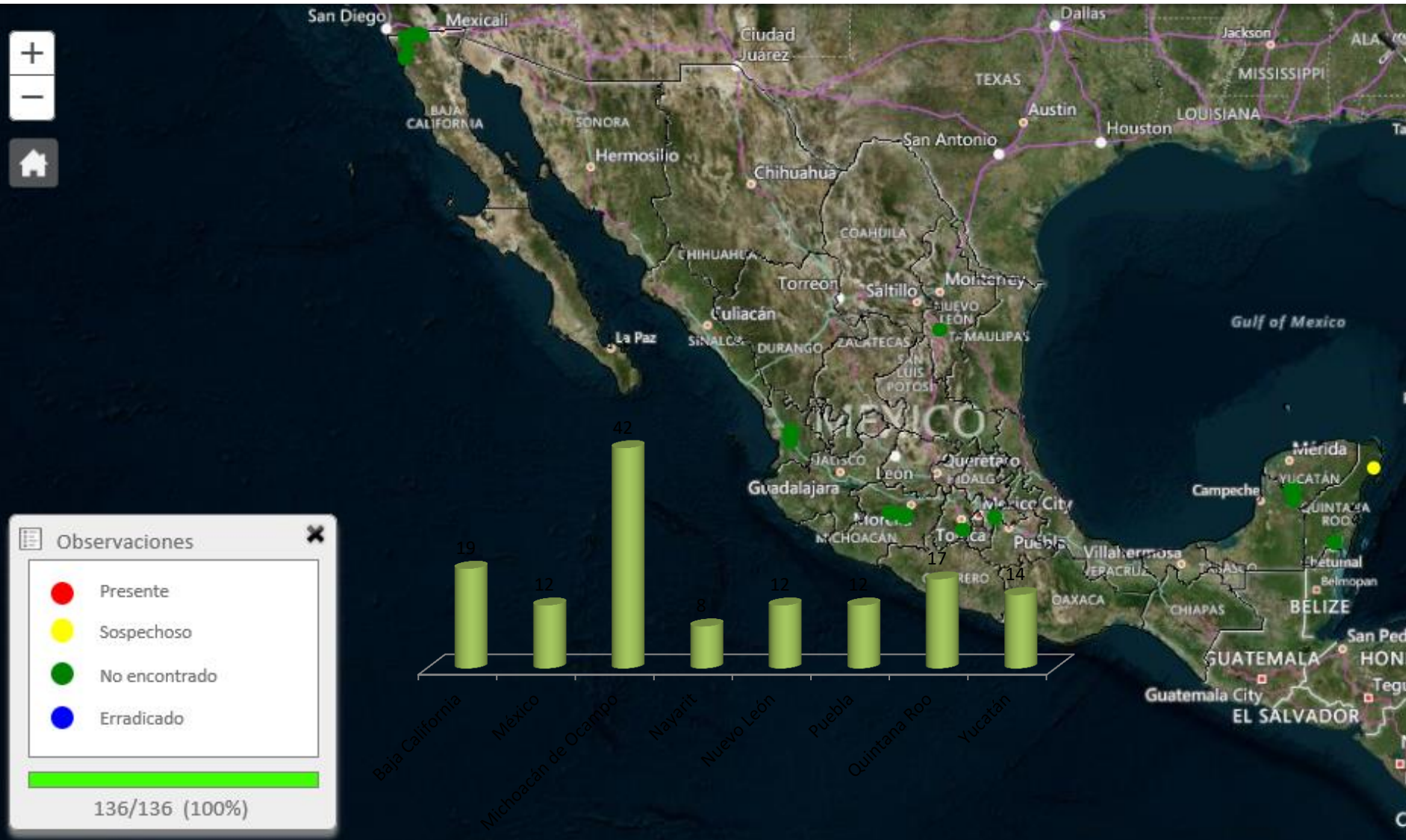
### **Análisis:**

Tomando como referencia la información generada a través del Proyecto CONAFOR-CONACYT-INECOL “Diagnóstico y potencial mitigación del impacto negativo para los bosques en México, por la invasión de los escarabajos ambrosiales *Xyleborus glabratus* y *Euwallacea sp.*, y los hongos altamente patogénicos que estos insectos transmiten”, la cobertura forestal de la Serie VI de Uso del Suelo y Vegetación (INEGI, 2017), y los archivos shapefiles del Monitor de Sequía en México del Servicio Meteorológico Nacional (CONAGUA, 2019); se determina, para las especies ***Euwallacea sp.*** y ***Xyleborus glabratus***, que las zonas forestales de los Estados de **Yucatán, Quintana Roo, Campeche, Chiapas, Guerrero, Puebla, Veracruz, Hidalgo, Querétaro, Tamaulipas, Durango y Chihuahua** presentan un riesgo **Muy Alto**; mientras que los estados de **Tabasco, Morelos, México, Tlaxcala, Ciudad de México, Michoacán, Colima, Jalisco, Guanajuato, San Luis Potosí, Aguascalientes, Nuevo León, Coahuila, Zacatecas, Nayarit, Sinaloa y Baja California** se consideran con riesgo **Alto**. Así también, los estados de **Sonora y Baja California Sur** presentan áreas con riesgo **Moderado**.

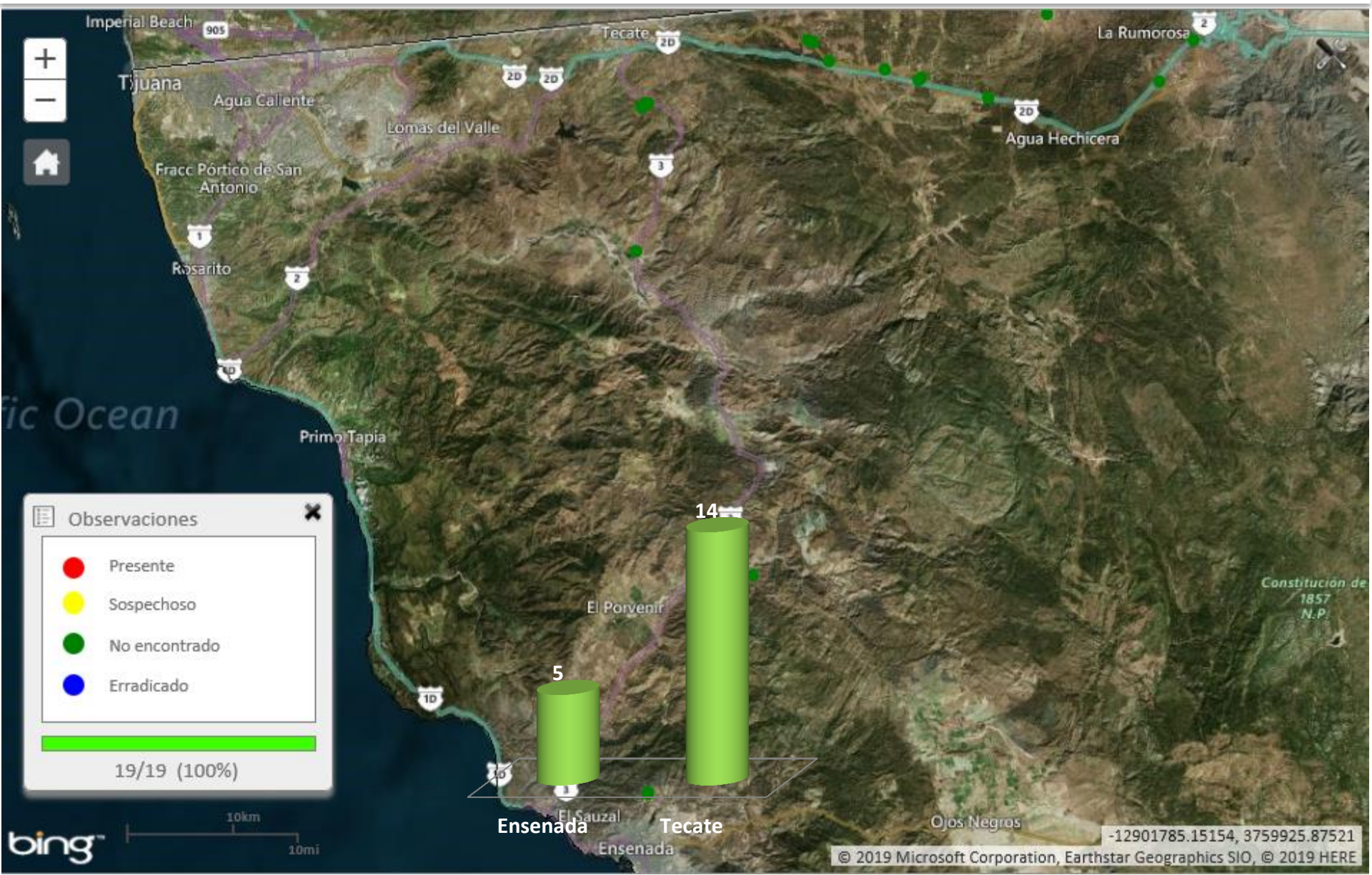


Baja California, Campeche, Chihuahua, Colima, Guerrero, Jalisco, México, Michoacán, Morelos, Nayarit, Nuevo León, Puebla, Quintana Roo, Sonora, Tamaulipas, Veracruz y Yucatán.











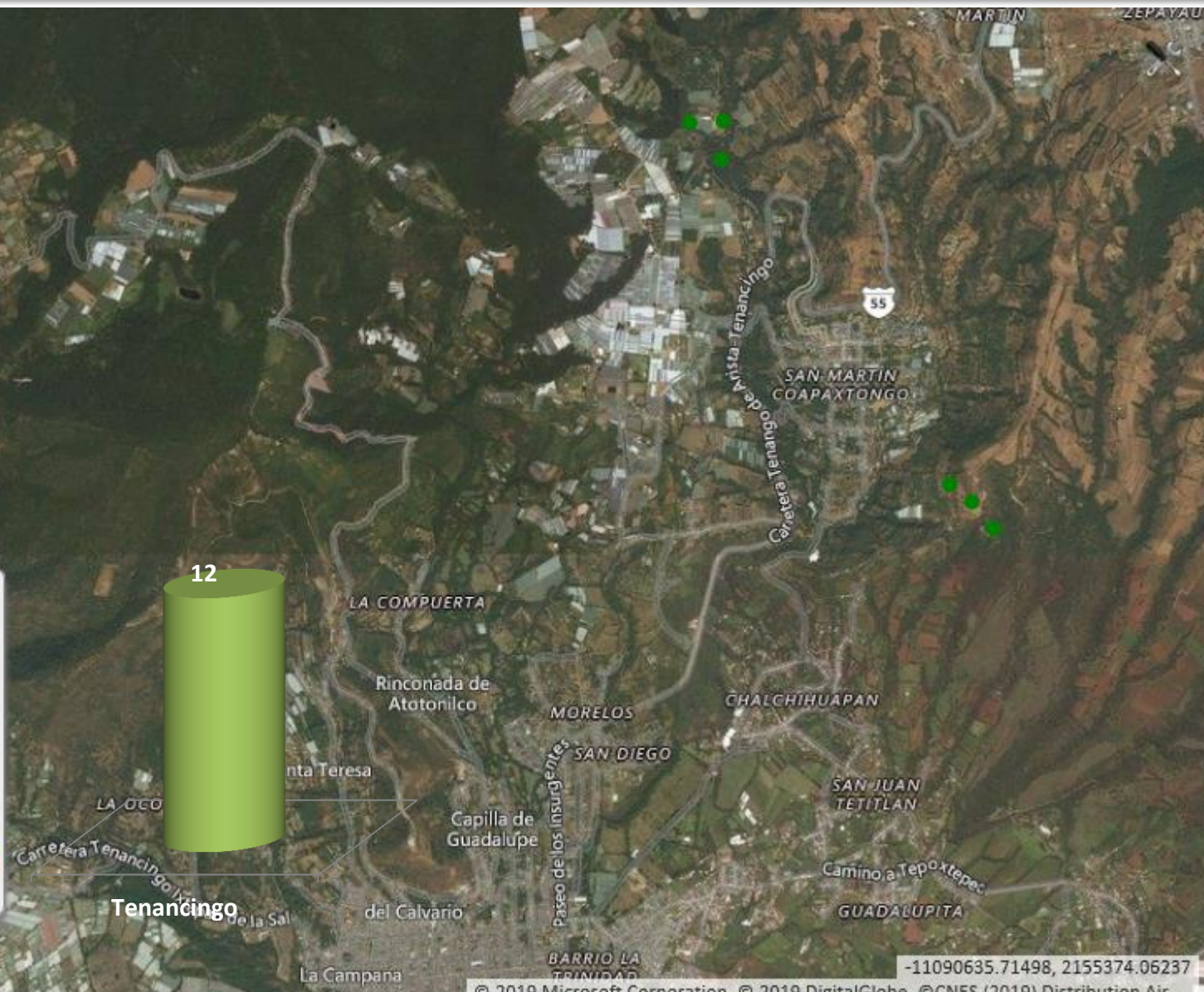


**Observaciones** [Close]

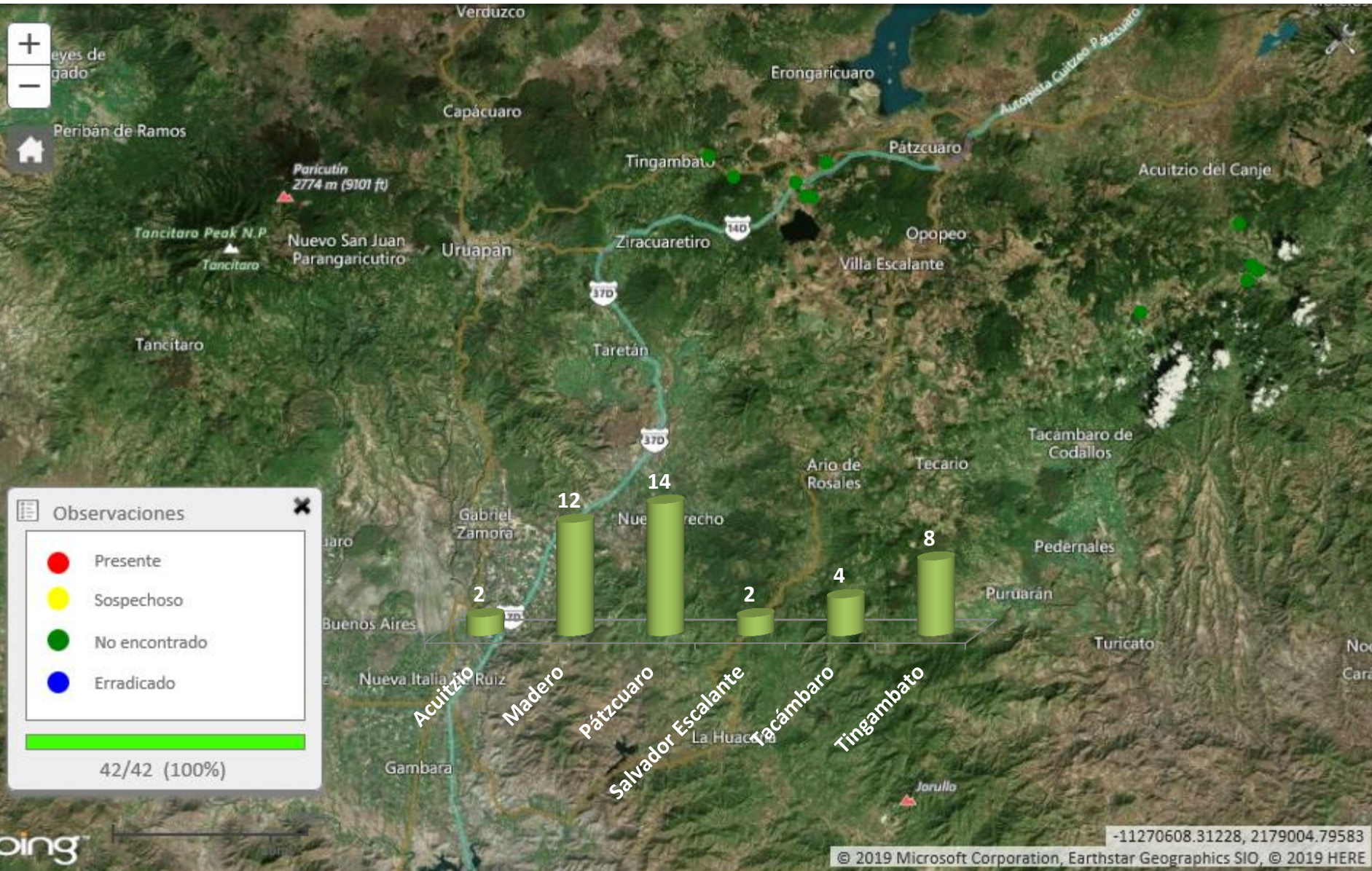
- Presente
- Sospechoso
- No encontrado
- Erradicado

---

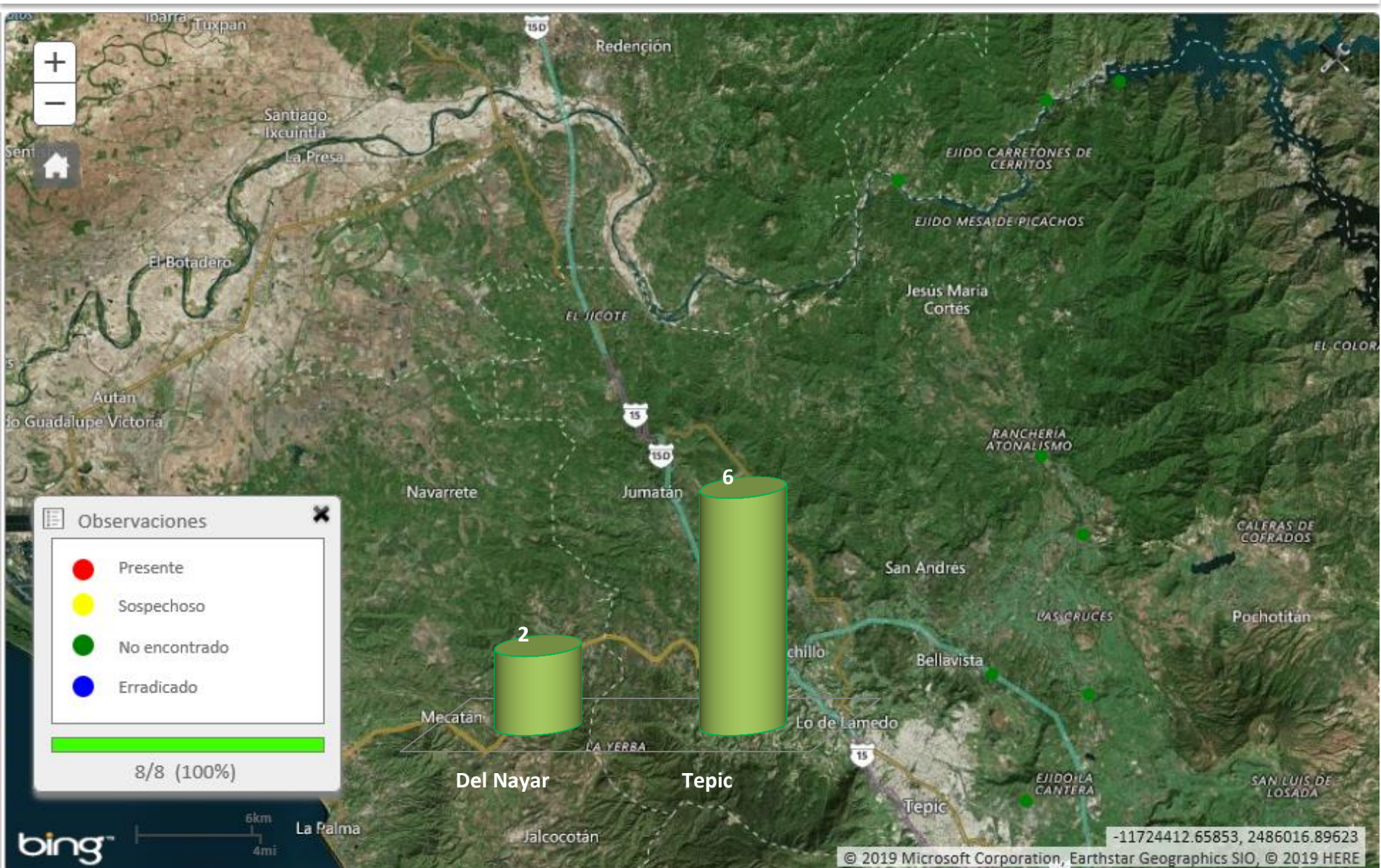
12/12 (100%)



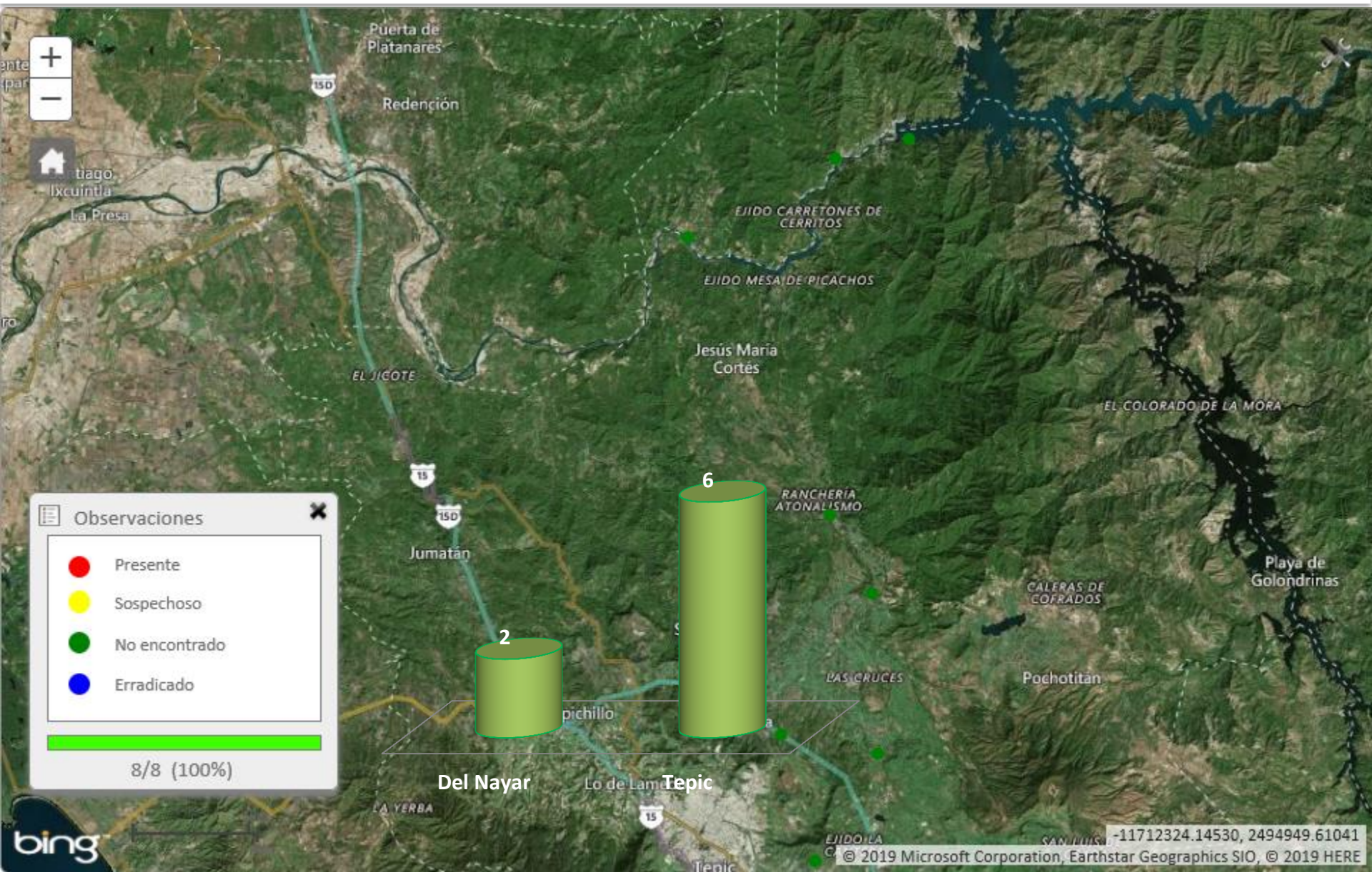




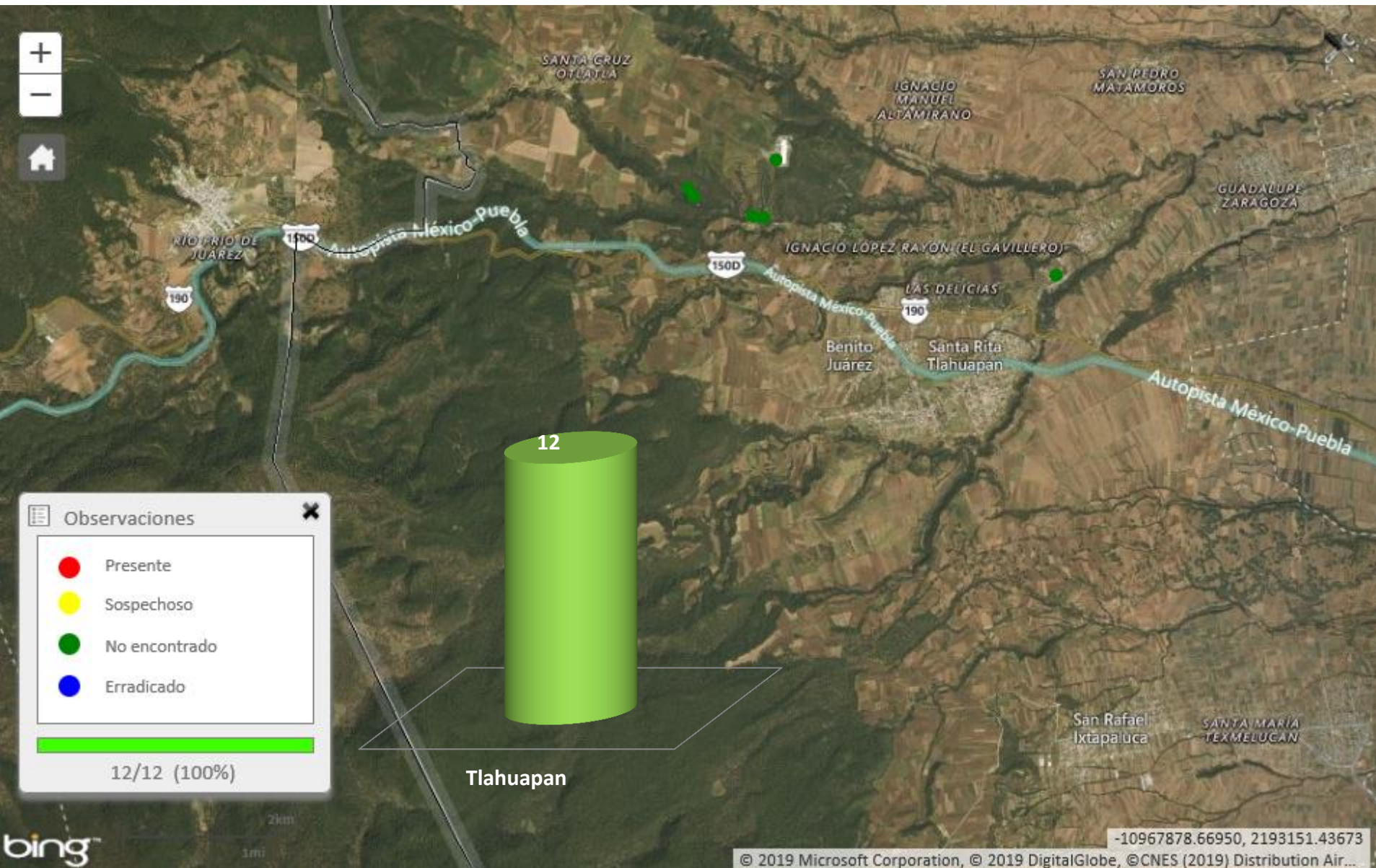














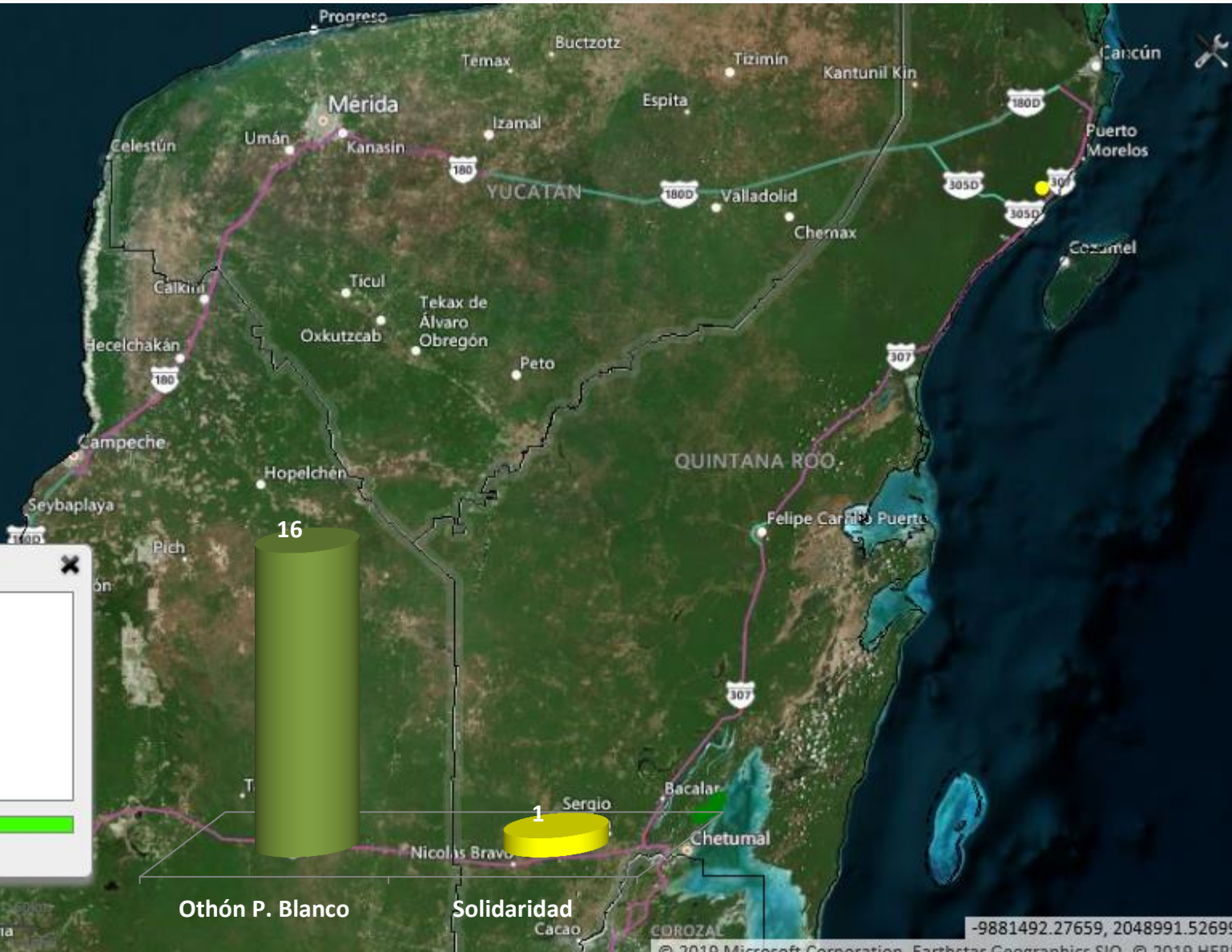


**Observaciones**

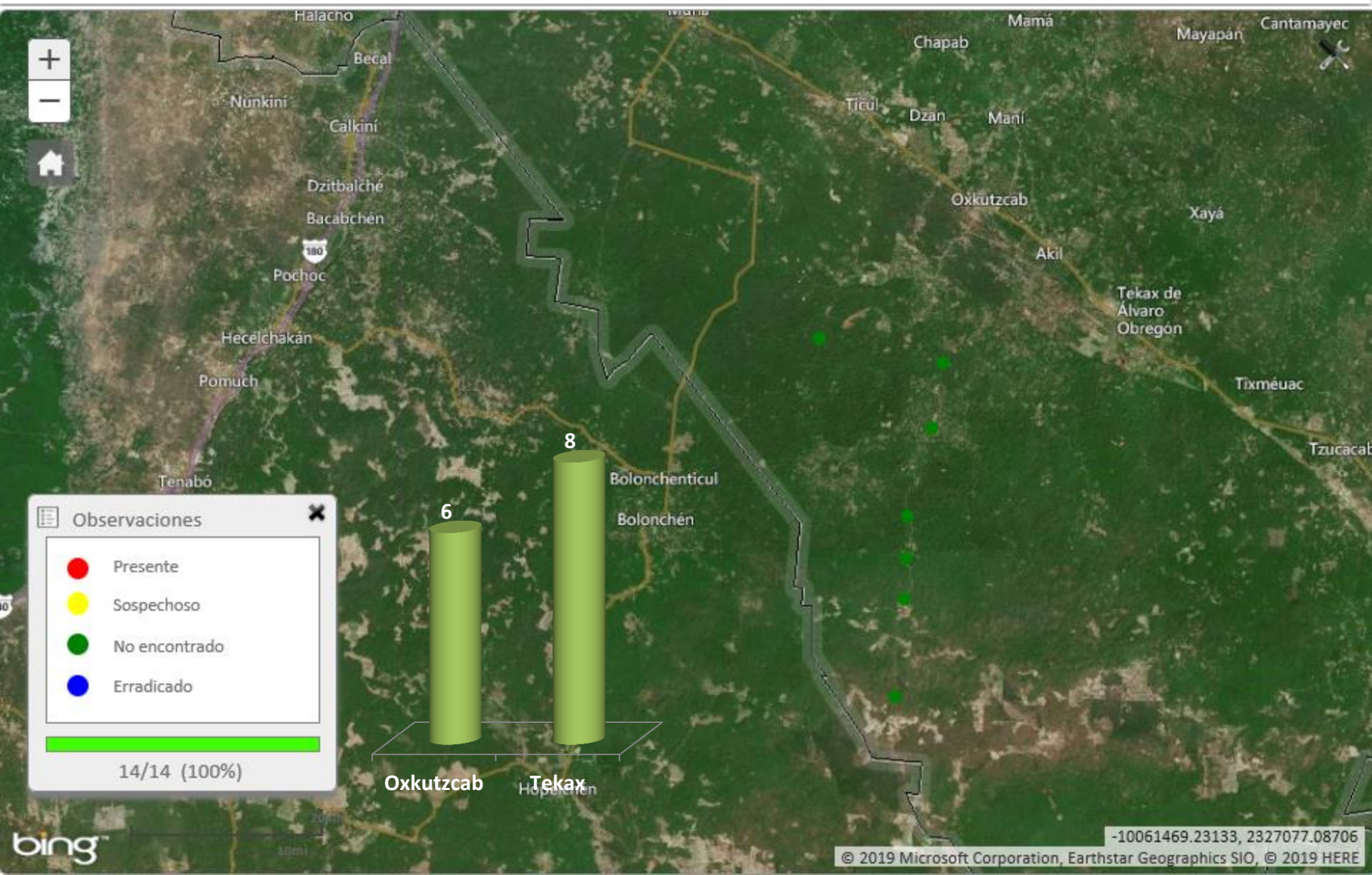
- Presente
- Sospechoso
- No encontrado
- Erradicado

---

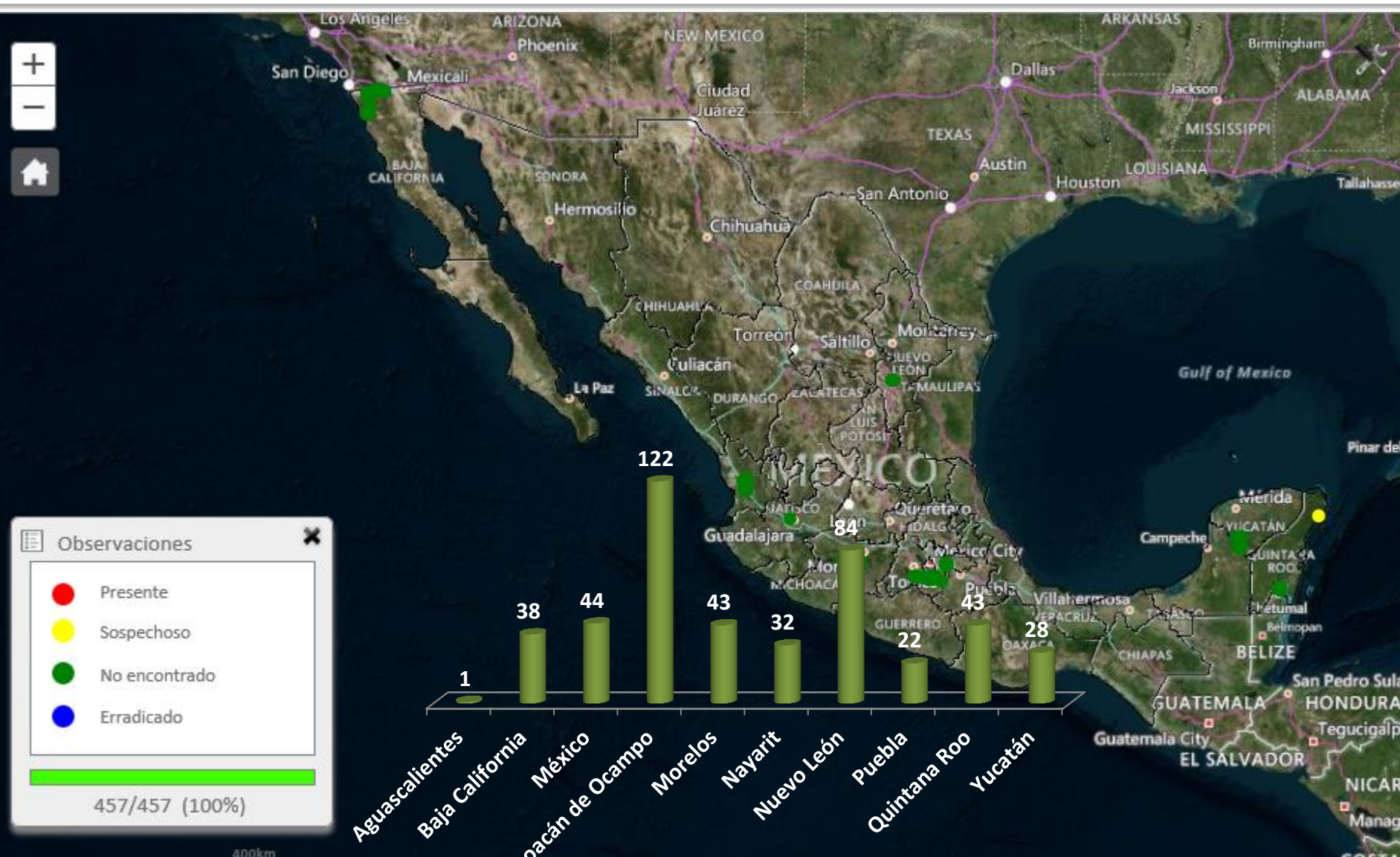
17/17 (100%)











**Observaciones**

- Presente
- Sospechoso
- No encontrado
- Erradicado

457/457 (100%)



